



Construindo coletivamente
a **Serra Grande**
que **queremos**

Ideias e caminhos para um
território mais justo e sustentável



O futuro que **queremos** se **constrói** no presente e **coletivamente**.

Serra Grande, distrito costeiro do município de Uruçuca, no sul da Bahia, abriga ricas biodiversidade, culturas e saberes. É também um território marcado por forte tecido social formado por lideranças e iniciativas comunitárias que atuam em diversas agendas socioambientais.

Com o crescimento acelerado da população moradora e o fluxo cada vez maior de turistas, Serra Grande vê-se diante do desafio de desenvolver-se socioeconomicamente, sem abrir mão da conservação de seus ecossistemas, da valorização de conhecimentos e culturas locais e sem deixar para trás a população que se encontra mais vulnerável às diversas formas de desigualdades.

Acreditamos que a construção de uma visão de futuro deve ser feita com a efetiva participação de quem vive e transforma o território.



É, por isso, que ao completar 10 anos de atuação, a Tabôa reuniu a comunidade, mais uma vez, para sonhar e planejar junto possíveis caminhos para uma Serra Grande mais justa e sustentável.

Neste material, você encontra algumas ideias construídas e sintetizadas a partir do trabalho conjunto de lideranças comunitárias, integrantes de organizações e coletivos da sociedade civil, moradores e representantes do poder público local, durante encontro ocorrido em 2025.

Eixos temáticos | Em grupo, os participantes do encontro foram convidados a refletir sobre o presente, considerando as realidades já vivenciadas e desafios enfrentados pela comunidade e suas organizações; e a projetar o futuro, para um horizonte de 10 anos, a partir de uma visão coletiva de desenvolvimento local orientada pelo princípio do bem-viver comum.

Para a construção da leitura da realidade atual e da visão de futuro desejado foram trabalhados oito eixos: Saúde, Educação, Cultura, Esporte, Meio Ambiente, Segurança, Socioeconomia e Participação Social e Gestão Pública. Estes temas foram definidos em atividades anteriores realizadas no âmbito da Aliança Comunitária, articulação que reúne representantes de diversas iniciativas comunitárias atuantes em Serra Grande.

As ideias aqui contidas são, dessa maneira, parte de um processo de discussão comunitária sobre o território e, portanto, não constituem um conjunto conclusivo e finalizado de demandas. Mesmo assim, trazem aspectos importantes a serem considerados no planejamento local, a partir de uma abordagem intersetorial e interseccional, servindo como insumos também para novas reflexões e construções coletivas.

Nossa intenção é que tais proposições sejam sementes de possíveis caminhos para futuros mais justos, equitativos e sustentáveis, cultivados a partir do trabalho coletivo, em busca da Serra Grande que queremos!

Faça parte desse movimento!

Esse é um processo em construção e você ainda pode participar. Envie suas ideias e propostas para serragrande@taboa.org.br.



Saúde

Sistema público de saúde estruturado e dimensionado para a demanda real do território.

Cuidado integral, com acolhimento emocional, fortalecimento da autoestima, lazer e atividades físicas.

Mais especialidades médicas e fortalecimento de parcerias com setor privado para atendimento público.

Garantia de acesso à informação e educação em saúde, com papel ativo do Programa Saúde da Família (PSF), escolas e comunidade.

Programas estruturados de saúde reprodutiva e planejamento familiar, com foco na autonomia das mulheres.

Atendimento especializado e humanizado, com formação contínua e valorização dos profissionais da saúde.

Comunidade atuante na gestão, controle social e avaliação dos serviços de saúde.



Educação

Território educador, como espaço vivo de aprendizado.

Educação cidadã, cultural e territorializada, construída coletivamente pela escola, pelas famílias, pelas organizações e pelos espaços comunitários.

Escolas bem estruturadas, abertas à comunidade, integradas à vida do território, servindo como espaços de convivência, de promoção de esportes e de valorização da cultura, saberes locais e populações tradicionais.

Fortalecimento da gestão democrática dos conselhos escolares, com maior protagonismo infantojuvenil.

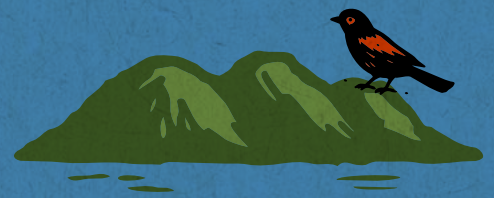
Concurso público para professores, valorização e formação continuada dos educadores.

Parcerias com associações e coletivos locais para uma educação territorial.





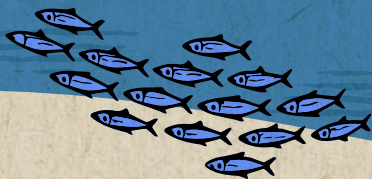
Meio ambiente



Cumprimento rigoroso das leis ambientais.

Bacia do Rio Sargi e do Pancadinha totalmente conservadas; áreas de preservação permanente recuperadas; reflorestamento, criação de corredores ecológicos e equilíbrio ecológico assegurado.

Turismo sustentável e de base comunitária consolidado, valorizando os saberes locais, a sociobiodiversidade e o respeito à capacidade de suporte dos ecossistemas.



Governança ambiental integrada e participativa, articulando comunidades, poder público e organizações locais para o cuidado e o desenvolvimento sustentável do território.

Educação ambiental permanente nas escolas e comunidades; criação de Centros de Educação Ambiental; e fortalecimento das trilhas ecológicas como espaços formativos.

Agricultura familiar agroecológica fortalecida, com cadeias produtivas sustentáveis e integração entre economia solidária, artesanato e conservação ambiental.



Socioeconomia

Diversificação econômica: turismo comunitário, agricultura agroecológica, cultura, arte e economia criativa.

Empreendimentos comunitários sustentáveis e fortalecidos por políticas públicas.

Comunidade local protagonista do desenvolvimento e ocupando espaços de destaque na economia em postos de trabalho públicos e privados.

Rede comunitária de cuidado, creches e escolas integrais.

Educação continuada e inclusiva, com fortalecimento da Educação de Jovens, Adultos e Idosos (EJAI) e acesso universal à formação profissional.

Inclusão produtiva e formativa de idosos e moradores da zona rural, com valorização de seus saberes e experiências.



Cultura

Efetivação do Sistema Municipal de Cultura com todos os seus instrumentos e gestão democrática.

Cultura viva, participativa e transformadora, reconhecida como política de Estado e motor de desenvolvimento local.

Apoio institucional e reconhecimento de práticas culturais — como o plantio, a pesca artesanal, a capoeira e as tradições afro-indígenas — como meios de promover a manutenção e o fortalecimento da identidade local, o reconhecimento da ancestralidade e o fortalecimento do sentimento de pertencimento.

Estruturação da economia criativa e do turismo comunitário com autonomia cultural, valorização da ancestralidade e fortalecimento dos agentes culturais locais.

Educação popular e formação técnica em gestão e produção cultural, com valorização das tradições locais.

Criação de meios próprios de comunicação: rádio e jornal comunitários, redes digitais e festivais.

Esporte

Esporte reconhecido como prática cultural, política e cidadã, central no projeto de uma sociedade justa, saudável e colaborativa.

Esporte como parte da vida comunitária, com acesso garantido a todas as faixas etárias, gêneros e grupos sociais, valorizando a diversidade e a convivência social.

Inserção do esporte como potencialidade local para a economia solidária, turismo e cultura, gerando renda, trabalho e reconhecimento de Serra Grande como território de referência na prática de esportes.

Criação e melhoria de equipamentos comunitários, garantindo infraestrutura esportiva acessível, segura, bem distribuída.

Promoção de intercâmbios entre atletas, escolas e coletivos, fortalecendo redes de aprendizado, trocas culturais e parcerias comunitárias.





Segurança

Segurança cidadã, com equidade, promovendo autoestima comunitária e respeito aos direitos de todas as pessoas.

Polícia capacitada e atuando em parceria com a comunidade.

Melhorias das infraestruturas e serviços urbanos para assegurar garantias sociais e favorecer uma política de segurança cidadã.

Fórum permanente de diálogo com ampla participação popular.



Participação social e gestão pública

Consciência política e comunitária baseada em direitos, ética pública, solidariedade e coletividade.

Segurança cidadã baseada em direitos humanos, prevenção e mediação de conflitos.

Formação política comunitária permanente, com incentivo à participação e ao exercício do controle social.

Conselhos atuantes, com participação ampla, autônoma e deliberativa da sociedade civil.



Gestão pública qualificada, com servidores concursados, formação continuada e transparência institucional.

Orçamento participativo, participação social efetiva e acompanhamento popular das ações da Câmara e da Prefeitura.



Serra Grande

A representação visual aqui compartilhada traz, de forma sintética, alguns elementos ilustrativos de paisagens, fauna, flora, águas, modos de vida e práticas comunitárias que dão vida ao território. Sem a pretensão de ser um mapa técnico ou de esgotar o rico universo de elementos que compõem Serra Grande, tais ilustrações são um convite para (re)conhecer o território, valorizando sua diversidade, potências, culturas e saberes.



Formação da Vila

Relatos e registros históricos sobre o surgimento e a formação de Serra Grande apontam que a localidade se formou a partir de uma pequena vila de pescadores e agricultores familiares.



Costa do Cacau

Serra Grande faz parte de Uruçuca, município criado pela Lei Estadual n.º 516, de 12 de dezembro de 1952. Pertence à zona turística da Costa do Cacau, localizando-se entre os municípios de Ilhéus e Itacaré.

Saberes, fazeres e tradições

É lugar de fortes culturas, tradições, ofícios e modos de vida que se constituem em rico patrimônio local, a exemplo da pesca artesanal, pesca com jangada, culinária, marcenaria e artesanato com palha. Abriga diversas linguagens artísticas e da cultura popular, como cantorias, quadrilhas juninas, capoeira, circo, feiras culturais e da agricultura familiar, dentre outras.

Força das águas

Seu litoral possui aproximadamente 11 km de praia, abrigando, ainda, a foz do rio Tijuípe e seus dois principais afluentes, os rios Tijuipinho e Pancadinha, assim como diversos cursos d'água e cachoeiras.

Protagonismo comunitário

Serra Grande é marcada por forte engajamento comunitário em ações de cuidado e valorização do território. Diversas iniciativas de base comunitária atuam em agendas socioambientais em prol dos seus direitos e da construção de respostas para desafios coletivos. Para conhecer e se conectar com quem já está transformando o território, acesse o diagnóstico de iniciativas comunitárias, feito pela Tabôa: www.taboa.org.br.





Vocações socioeconômicas

Grande potencial para o desenvolvimento de atividades turísticas, agrícolas, pesqueiras, de economia criativa e de economia florestal. Outra forte característica é a presença da economia popular e solidária, a partir da atuação de iniciativas comunitárias.

Fortalecer potências para reduzir desigualdades

Para que as comunidades realizem plenamente seus potenciais é preciso enfrentar as diversas formas de desigualdades, promovendo oportunidades de maior justiça social, econômica, racial, de gênero, cultural e climática. É preciso também reconhecer o território como potência e como lugar decisivo de afirmação, garantia e defesa de direitos e da vida.

Hotspot de biodiversidade

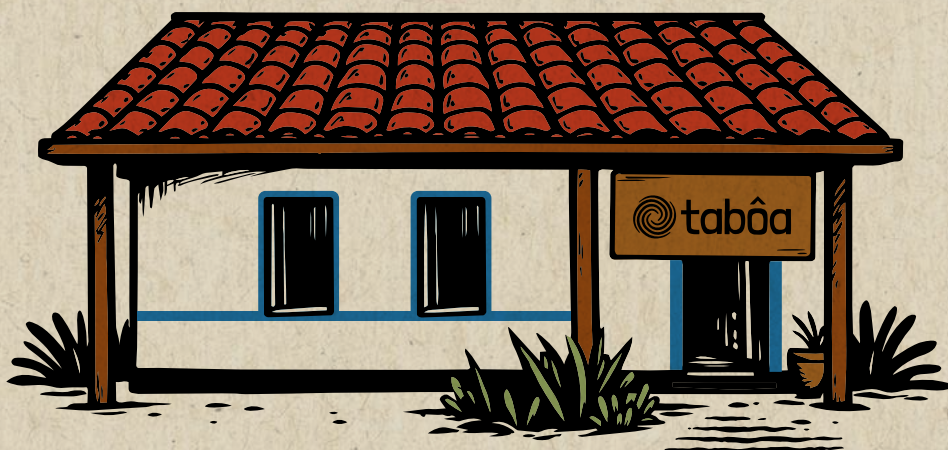
Encontra-se em uma região que abriga uma das mais ricas biodiversidades do planeta, onde estão localizadas importantes unidades de conservação, como o Parque Estadual da Serra do Conduru (Pesc) e a Área de Proteção Ambiental (APA) da Costa Itacaré–Serra Grande.

Ocupação do território e adensamento populacional

Nas últimas duas décadas, o crescimento acelerado da população residente e o fluxo cada vez maior de turistas têm desencadeado diversas alterações socioespaciais no território, gerando novas demandas, desafios e oportunidades.

Ações e políticas públicas para ordenamento desse crescimento são fundamentais, assim como o fortalecimento das comunidades para que sejam reduzidas as desigualdades e fomentadas práticas locais e tradicionais. Para saber mais, acesse a pesquisa Mapeamento de Migrantes em Serra Grande (Tabôa, 2023): www.taboa.org.br.










Sobre a Tabôa

Tem a missão de **fortalecer comunidades pelo compartilhamento de conhecimento, acesso a recursos financeiros e estímulo à cooperação**, para que realizem seus potenciais, rumo à sustentabilidade e à justiça socioambiental. Suas ações alcançam diversos territórios no sul da Bahia e também em outras regiões.

Por meio de seu programa de Desenvolvimento Territorial de Serra Grande e Entorno, atua para impulsionar o protagonismo comunitário na gestão ativa do território, a partir de um conjunto articulado de ações e projetos.

-  www.taboa.org.br
-  /Tabôa – Fortalecimento Comunitário
-  @taboa_fortalecimento
-  Tabôa Fortalecimento Comunitário
-  Tabôa Fortalecimento Comunitário